

## **PRIVREDNA KOMORA VOJVODINE**

---

Udruženje poljoprivrede, prehrambene industrije i vodoprivrede  
Grupacija registrovanih porodičnih poljoprivrednih gazdinstava

QG 731 - 01

### **INFORMACIJA O AKTUELONOM STANJU U PRIMARNOJ POLJOPRIVREDNOJ PROIZVODNJI**

Novi Sad, septembar 2012. godine

## I. UVOD

Pred početak nove proizvodne godine u poljoprivredi koja počinje setvom pšenice, sagledavaju se ostvareni rezultati proizvodnje pšenice kao i očekivana proizvodnja jesenjih useva. Proizvodnja u agraru u 2011/2012. godini ostvarena je u nepovoljnim klimatskim uslovima, i uz nepotpunu primenu agrotehničkih mera.

Mere agrarne politike koje su u skladu sa budžetskim mogućnostima usmeravane u poljoprivrednu proizvodnju, nisu bile dovoljne da bitnije poprave situaciju u ovoj oblasti. Rebalansom budžeta očekuje se da će MPŠV dobiti oko 41 milijardi dinara.

## II. PROIZVODNJA PŠENICE RODA 2012.GODINE

Prvi finansijski rezultati primarne proizvodnje realizovani su žetvom pšenice. Prema predhodnim podacima Republičkog zavoda za statistiku, u Vojvodini je na približno istim žetvenim površinama (237.326 ha) kao prošle godine, ostvareni prosečni prinos od 4,47 t/ha manji za oko 8,2% u odnosu na prinos ostvaren u 2011.godini. U Vojvodini je ukupno proizvedeno 1.062.094 tona zrna pšenice, što je za oko 10% manje nego predhodne godine.

Proizvodnju pšenice roda 2012.godine karakteriše prolongirana setva zbog suše, što je uticalo da veće površine pod pšenicom nisu zasejane u optimalnom agrotehničkom roku. Znatno niže temperature u zimskom periodu u odnosu na višegodišnji prosek, nisu izazvala veća oštećenja na pšenici. Žetva pšenice ove godine počela je ranije zbog visokih temperatura u junu koje su uslovile brže sazrevanje pšenice.

### Proizvodnja pšenice u 2011. i 2012. godini na području AP Vojvodine

Tabela 1.

	2011.	2012.	index 2012/2011.
<b>Površina (ha)</b>	242.100	237.326	98,03
<b>Prinos (t/ha)</b>	4,87	4,47	91,79
<b>Proizvodnja (tona)</b>	1.180.315	1.062,094	89,98

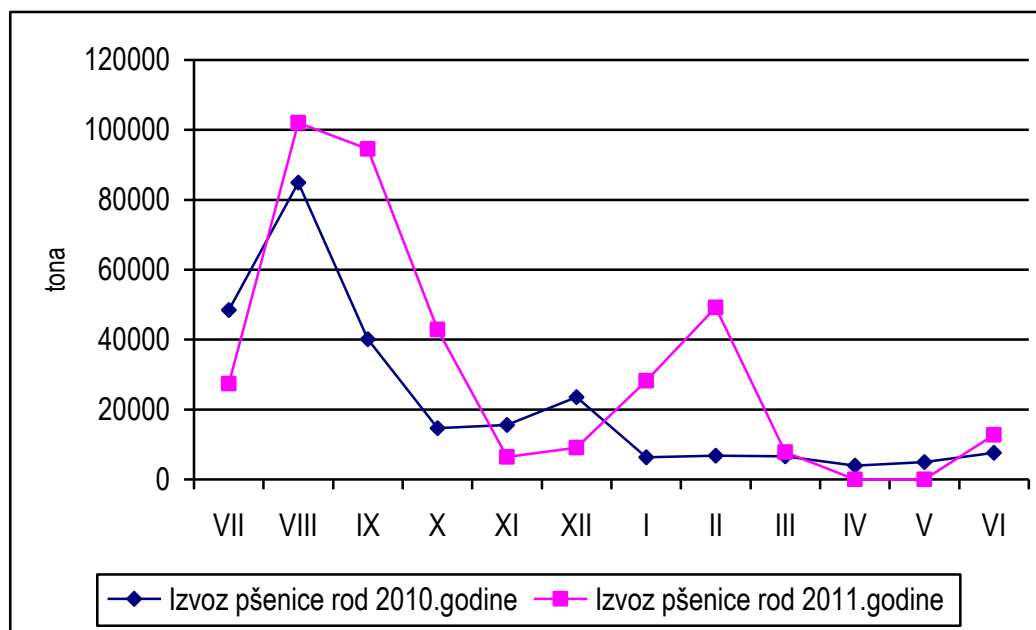
izvor podataka: RZS

Prema bilansu pšenice za 2012/2013.godinu, pšenice će biti dovoljno za zadovoljenje domaćih potreba, a prema proceni Ministarstva poljoprivrede (izveštaj jun 2012.godine), 560.000 tona će biti usmereno ka izvozu.

Izvoz pšenice roda 2011.godine iz Srbije u periodu od jula 2011. do juna 2012.godine iznosi 263.459 tona što je prikazano u donjem grafikonu. U odnosu na prošlu godinu za isti period izvezeno je oko 31% manje pšenice.

## Izvoz pšenice rod 2010. i 2011.godine iz Srbije

Grafikon 1.



Ukupni materijalni troškovi (troškovi semena, mineralnih đubriva, dizel goriva i sredstava za zaštitu) koje je poljoprivredni proizvođač trebao da plati za proizvodnju pšenice roda 2012.godine (uz primenu pune agrotehnike) iznose oko 50.000 din/ha pri čemu nisu uračunati troškovi rada i usluga koje je proizvođač uložio u ovu proizvodnju. Ukupna ulaganja u repromaterijal za proizvodnju pšenice roda 2012.godine su u odnosu na predhodnu godinu za oko 6% veća. Bruto marža, računato po ceni od 24,84 din/kg koliko je bilo u vreme žetve, po hektaru iznosi oko 62.000 dinara.

## II. KRETANJE CENE PŠENICE RODA 2012.GODINE NA DOMAĆEM I EVROPSKOM TRŽIŠTU

Vlada Republike Srbije, sredinom jula, donela je odluku da Robne rezerve Srbije za svoje potrebe preko Produkne berze u Novom Sadu kupe 100.000 tona pšenice roda 2012.godine, po ceni od 23 din/kg (sa PDV-om), što je bilo znatno niže od tržišne cene, pa proizvođači nisu bili zainteresovani da prodaju pšenicu Republičkim robnim rezervama. Za potrebe RDRR otkupljeno je svega 15.000 tona i još oko 20.000 tona koje je bilo zaduženo preko repromaterijala.

Pšenicom prošlogodišnjeg roda, u prvoj dekadi jula, na Produktnoj berzi u Novom Sadu, trgovalo se po ceni od 25,92 din/kg sa PDV, dok je cena pšenice novog roda kretala se od 24,30-24,84 din/kg sa PDV. Na berzi u Čikagu fjučers cene za isporuku pšenice u decembru iznose 332 \$/t (31,72 din/kg). Cena pšenice na berzi u Mađarskoj početkom septembra, za isporuku u decembru, imala je vrednost od 246 €/t (29,11 din/kg), dok je za kasnije isporuke cena pšenice nešto viša. Na berzi u Francuskoj, za isporuku u novembru ove godine cena pšenice iznosi 265€/t (31,36 din/kg). Prosečna cena pšenice u avgustu 2012.godine u Hrvatskoj iznosila je 1,48 kn/kg (22,7 din/kg). Cena pšenice početkom septembra na domaćem tržištu kreće se od 26,5-27,10 din/kg (bez PDV).

- Bruto marža predstavlja razliku između vrednosti proizvodnje i direktnih troškova

### Cena pšenice u zemljama EU i u Srbiji

26.08.2012.godine

tabela 2.

	Cena (€/tona)	Cena (din/kg)		Cena (€/tona)	Cena (din/kg)
Estonija	223,45	26,44	Rumunija	231,19	27,36
Bugarska	221,54	26,21	Slovenija	237,75	28,13
Češka	238,28	28,20	Slovačka	207,09	24,51
Nemačka	251,36	29,74	Finska	228,75	27,07
Grčka	230,00	27,22	Poljska	224,84	26,61
Francuska	263,68	31,20	Italija	260,31	30,81
Litvanija	214,98	25,44	Mađarska	233,30	27,61
Letonija	204,10	24,15	Srbija	222,9	26,38
Austrija	240,00	28,40			

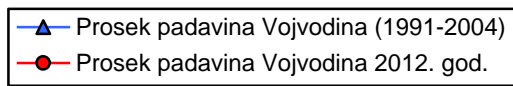
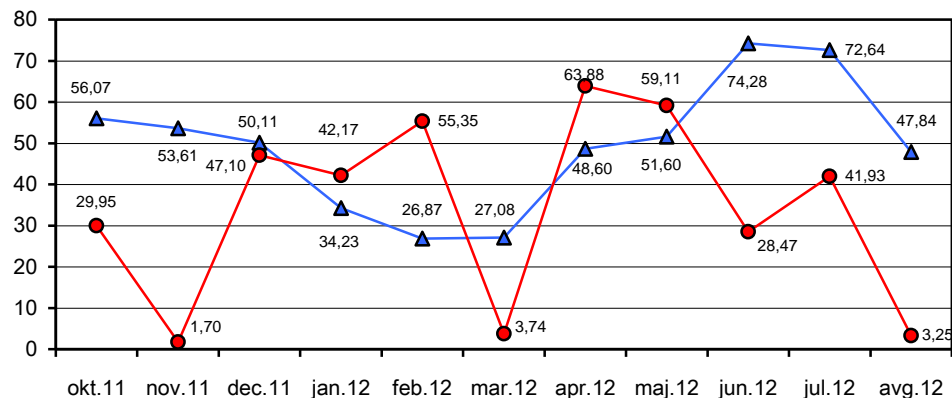
Izvor podataka: Ministarstvo Republike Slovenije, za Srbiju "Žita Srbije"

### III. OSTVARENA PROIZVODNJA I TRŽIŠTE JESENJIH USEVA RODA 2011.GODINE

Analizirajući vremenske uslove na području Vojvodine iz predvegetacionog perioda može se konstatovati da su za ovu godinu karakteristične manje zimske padavine (X–III), koje su u proseku za Vojvodinu bile manje za oko 27% u odnosu na višegodišnji prosek. Ovoj činjenici treba dodati i podatak da je 2011. godina bila sušna i da je u toku vegetacije nedostajalo od 83 l/m<sup>2</sup> do 195 l/m<sup>2</sup>. Najmanje padavina bilo je novembru (1,7 l/m<sup>2</sup>), martu (3,74 l/m<sup>2</sup>) i avgustu (3,25 l/m<sup>2</sup>) (grafikon 2.).

#### Mesečne sume padavina u hidrološkoj 2011/2012. godini

Grafikon 2.



Suma padavina prosek 1991-2004 = 542,93 l/m<sup>2</sup>

Suma padavina 2012.godina = 376,65 l/m<sup>2</sup>

Visoke temperature u junu i prvog polovini jula, koje su bile i preko 35 C°, praćeni periodima bez padavina, nepovoljno su uticali na sve prolećne biljne vrste. Na osnovu podataka svih vojvodanskih opština štete od suše su nastale na preko 1.138.000 ha. Visina štete gajenih ratarskih useva (kukuruz, suncokret, soja, šećerna repa, detelina), u proseku iznosi 49%. Prema procenama rod u 2012.godini će biti umanjen za 5.080.153 tona, odnosno 118.416.221.000 dinara.

Sve češća pojava suše, ukazuje da je neophodno da se više pažnje obrati na izgradnju novih i rekonstrukciju postojećih zalivnih sistema.

**Ostvarena proizvodnja osnovnih ratarskih useva u 2011.godini  
i očekivana proizvodnja u 2012.godini.**

tabela 3.

	Proizvodnja u 2011.godini			Očekivana proizvodnja u 2012.godini			Index 2011/2010.		
	Ha	t/ha	tona	ha	t/ha	tona	ha	t/ha	tona
<b>Kukuruz</b>	733.170	6,0	4.404.542	759.300	3,24	2.463.559	103,56	54	55,93
<b>Šećerna repa</b>	53.921	50,96	2.747.828	61.019	37,93	2.314.201	113,16	74,43	84,21
<b>Suncokret</b>	158.792	2,52	400.088	150.714	1,96	295.283	94,91	77,78	73,80
<b>Soja</b>	151.712	2,711	411.340	150.812	1,73	261.478	99,40	63,81	63,57

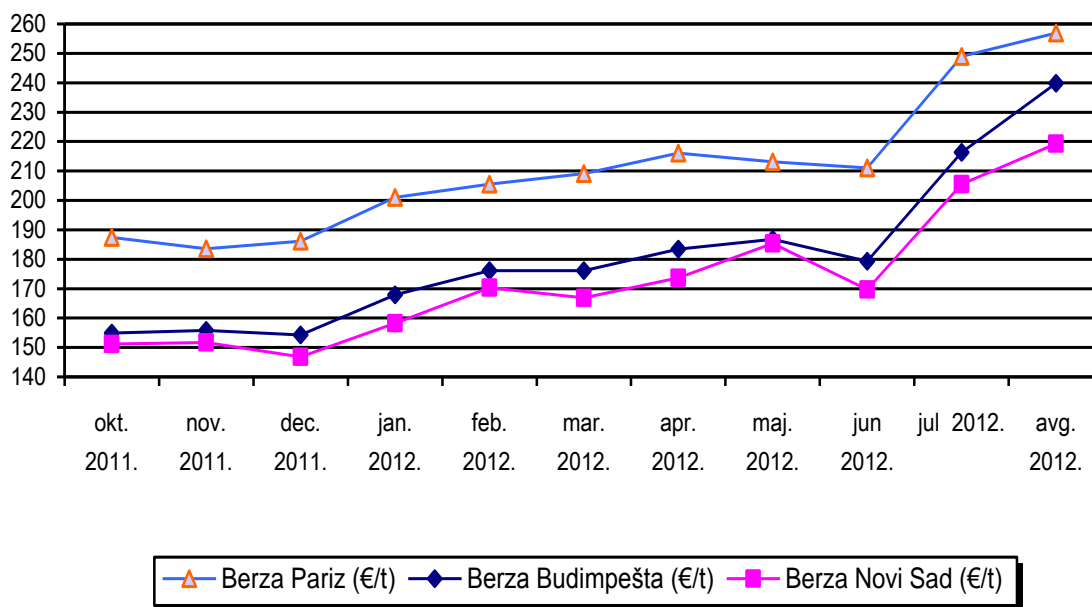
Izvor podataka: RZS

**- Kukuruz**

Ove godine kukuruz je u Vojvodini zasejan na oko 759.300 ha, što je za oko 3,5% više u odnosu na 2011. Godinu. Prema predhodnim podacima RZS, sa stanjem na dan 20.08.2012.godine očekuje se prinos kukuruza od 3,24 t/ha, što je za 46% manje zrna kukuruza po hektaru nego predhodne godine. Na osnovu informacija sa terena i procene stručnjaka, kukuruz je najugroženiji usev iz prolećne setve, zato što je suša bila izražena već u momentu formiranja generativnih organa i oplodnje (oprašivanja). Prema prvim procenama, štete na kukuruzu se kreću oko 70% u proseku, što znači da ima površina kod kojih nije ekonomski opravdano da kombajni ulaze u njive. Berba kukuruza je počela početkom septembra, a vlaga se kreće od 12-20%. Cena kukuruza novog roda na početku berbe startovala je sa 25-26,00 din/kg.

## Uporedni pregled cena kukuruza za period X 2011. – VIII 2012.godine na berzi u Novom Sadu, Budimpešti i Parizu

Grafikon 3.



Fjučers cene kukuruza za isporuke u decembru, na berzi u Čikagu iznose 352 \$/t (33,6 4din/kg), na berzi u Francuskoj, prema izveštaju sa berze početkom septembra, a za isporuku u novembru za kukuruz se traži 255,25 €/t (30,21din/kg). Na budimpeštanskoj berzi prema novembarskom fjučersu, cena kukuruza iznosi 253,66 €/t (30,02 din/kg).

### Cena kukuruza u zemljama EU i u Srbiji

- avgust 2012.godine -

tabela 4.

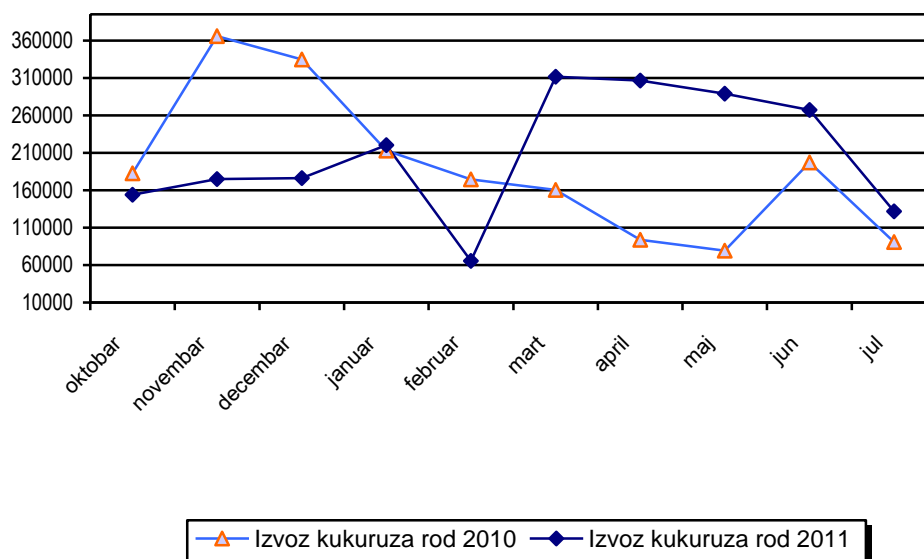
	Cena (€/tona)	Cena (din/kg)
Belgija	289	34,20
Bugarska	243	28,75
Nemačka	251	29,70
Italija	274	32,42
Mađarska	236	27,93
Rumunija	202	23,90
Slovenija	269	31,84
<b>Srbija</b>	<b>219</b>	<b>25,91</b>

izvor podataka: Ministarstvo poljoprivrede Republike Slovenije

Izvoz kukuruza u periodu X 2011-VII 2012.godine iznosio je 2.097.297 tona što je za 11% više nego u istom periodu prošle godine. (grafikon 4).

## Izvoz kukuruza roda 2011. i 2012.godine iz Srbije

Grafikon 4.



### - Suncokret

Suvo i toplo vreme doprineli su da žetva suncokreta u Vojvodini ove godine počne ranije. Prema predhodnim rezultatima RZS, od 20.avgusta 2012.godine, očekuje se prosečan prinos u Vojvodini od 1,96 t/ha, koji bi bio za oko 28,5% manji nego predhodne godine. Sa očekivanom proizvodnjom od oko 295.000 tona zrna suncokreta, može se proizvesti oko 118.000 tona suncokretovog ulja.

Krajem avgusta „Viktoria logistic“ je izašla sa konačnom cenom od 55 din/kg (sa PDV) za suncokret rod 2012.godine, koliko je bio i na Produktnoj berzi u Novom Sadu.

Otkupna cena zrna suncokreta u Hrvatskoj u avgustu 2012.godine iznosi 3,30 kn/kh (51,90 din/kg). Cena suncokreta na berzi u Budimpešti, početkom avgusta, a za isporuku u oktobru iznosi 504,19 €/t ( 59,67 din/kg), za kasnije termine isporuke cena je nešto viša 507,31 €/t (60,04 din/kg).

### - Soja

Dug period bez kiše i visoke temperature ugrozile su soju koja nije imala dobre uslove za rast, cvetanje, formiranje mahune i zrna. To je uticalo na umanjeње roda. Prema podacima RZS prosečni prinosi soje na području Vojvodine biće oko 1,73 t/ha, i manji su za oko 36,5% u odnosu na prošlu godinu.

Prerađivačka industrija krajem avgusta donela je odluku o konačnim uslovima otkupa soje roda 2012.godine, koja za poljoprivrednike iznosi 65 din/kg sa PDV.

Cena soje rod 2012.godine, početkom septembra, iznosi 70,50-71,50 din/kg (bez PDV), dok se cena sojine sačme kreće od 68-71 din/kg. Soja u zrnju cif Roterдам kreće se oko 700 USD/ tona (66,9 din/kg). Cena na berzama u SAD je 638 USD/ tona (60,97 din/kg).

#### - Šećerna repa

Prema saopštenju RZS posao oko vađenja šećerne repe u Vojvodini treba da se obavi na oko 60.019 ha. Površine pod šećernom repom su veće u odnosu na 2011.godinu, ali zbog smanjenja prinosa od 25,5%, očekivana proizvodnja od 2.314.201 tona manja je za oko 16% u odnosu na predhodnu godinu. Od ove proizvodnje može da se proizvede oko 290.000 tona šećera.

Prema podacima dobijenih iz sirovinskog sektora fabrike šećera TE-TO Senta prosečan prinos repe sveden na JUS kvalitet iznosi 36,5 t/ha, a prosečna nečistoća do sada izvađene repe iznosi 11,7%. Cena šećerne repe koju će fabrika šećera TE-TO Senta isplaćivati proizvođačima iznosi 4,3 dinara po kilogramu.

Kompanija „Sunoko” otpočela je kampanju prerade šećerne repe još 16.avgusta, i dosada ostvareni prosečni prinosi kreću se ispod 40t/ha, a prosečna digestija oko 17%. Cena šećerne repe za sada nije menjana u odnosu na ugovorenu cenu a to je 4.050 din/toni ili 36 €/t.

Fabrika šećera „Šajkaška” Žabalj, do zaključenja ovog materijala još nije krenula sa kampanjom prerade šećerne repe.

#### V. PRIPREME ZA JESENJU SETVU

Pored obimnog posla oko ubiranja kasnih useva, u Vojvodini treba obaviti i pripremu zemljišta i setvu ozimih useva kao i oranje na svim površinama za narednu setvu. Imajući u vidu značaj pšenice za plodored i obezbeđenje dovoljnih količina za zadovoljavanje domaćih potreba, bilo bi poželjno da poljoprivredni proizvođači ove godine povećaju površine pod pšenicom, ozimim ječmom i tritikaleom jer će se na taj način obezbediti nedostajuće količine kukuriza od žetve pa do nove berbe sledeće godine.

Ovogodišnja setva pšenice biće skuplja u odnosu na prošlu godinu, jer je došlo do rasta cena svih inputa u proizvodnji pšenice.

Ukoliko bi se cena semenske pšenice formirala u uobičajenom paritetu sa merkantilnom (1 kg semenske za 2 kg. merkantilne) onda bi cena semenske pšenice (prema trenutnoj ceni merkantilne pšenice) iznosila oko 50 din/kg (prošle godine maloprodajna cena semena pšenice bila je 31 din/kg).

Cena evrodizela početkom septembra iznosi 160 din/l, što je za 118,5% više u odnosu na isti period prošle godine.

S obzirom da trenutne i fjučers cene pšenice na evropskim berzama i na berzi u SAD ne pokazuju veće oscilacije, interesovanje poljoprivrednih proizvođača za setvu pšenice trebala bi da bude veća nego prošle godine. Donete mere imaju veliki uticaj na opredeljenje proizvođača za zasnivanje proizvodnje pšenice roda 2013.godine.

Imajući u vidu da nam predstoje obimni poslovi oko jesenje setve i pripreme zemljišta za setvu šećerne repe, koji zahtevaju stvaranje uslova za njihovu uspešnu realizaciju Uduženje poljoprivrede,



prehrambene industrije i vodoprivrede PKV na osnovu ocene stanja u biljnoj proizvodnji koje prikazano u ovom materijalu daje sledeći

## **PREGLED MERA VLADE REPUBLIKE SRBIJE NA UBLAŽAVANJU POLEDICE SUŠE**

Vlada Srbije je na predlog MPŠV donela sledeće mere:

1. da se registrovanim poljoprivrednim gazdinstvima, koja su zaključila ugovore o kratkoročnim i dugoročnim kreditima kod kojih je Ministarstvo poljoprivrede, subvencionisalo kamatnu stopu, omogući dodatni „grejs period“ od godinu dana tokom kojih ne vraćaju glavnici, a nastavljaju ugovoreno plaćanje kamate,
2. da se registrovana poljoprivredna gazdinstva oslobode plaćanja naknade za odvodnjavanje i navodnjavanje za 2011. i 2012. godinu,
3. da se uputi preporuka lokalnim samoupravama da oslobode registrovana poljoprivredna gazdinstva plaćanja zakupa poljoprivrednog zemljišta u državnoj svojini za 2012. godinu,
4. da Republička direkcija za robne rezerve interventno kupi do 200.000 tona merkantilnog kukuruza na domaćem tržištu, u cilju popunjavanja strateških rezervi,
5. da se privremeno ukinu carine i prelevmani na uvoz svih vrsta žitarica do naredne žetve,
6. da se dnevno prati izvoz svih vrsta žitarica i da se u slučaju izvoza koji bi značajno ugrozio snabdevanje domaćeg tržišta preduzmu adekvatne mere
7. da se predviđena sredstva za podsticaj tova junadi sa postojećih 5.000 dinara po grlu u tovu uvećaju na 10.000 dinara do kraja godine,
8. da se predviđena sredstva za podsticaj tova svinja sa postojećih 500 dinara po grlu uvećaju na 1000 dinara do kraja godine,
9. da se postojeći iznos premije za mleko od 5 dinara po litru mleka poveća na 7 dinara po litru mleka za treći i četvrti kvartal ove godine,
10. da se do kraja godine proširi broj korisnika podsticaja za genetsko unapređenje stočarstva ublažavanjem kriterijuma za sticanje prava na te podsticaje,
11. da se za 10 dana krene sa akcijom distribucije regresiranog dizel goriva poljoprivrednicima.

Do zaključenja ovog materijala, u konkretizaciji ovih mera Vlada Republike Srbije je donela:

- Uredbu o uslovima i načinu korišćenja sredstava za regresiranje dizel goriva za jesenje radove u poljoprivredi (prilog 1.),

- Uredbu o uslovima i načinu korišćenja subvencija za ratarsku proizvodnju i proizvodnju krompira u 2012.godini (prilog 2.) i

- Uredbu o privremenom kvantitativnom ograničenju izvoza, odnosno upućivanja određenih vrsta robe, iako to nije sadržano u merama za saniranje posledice suše (prilog 3.).

- Odluku o razmeni kukuruza i pšenice za NPK đubrivo (prilog 4.)

- Odluka o obrazovanju Nacionalnog agrarnog saveta (prilog 5.)